

Andreas Schelfhout was, naast Barend Cornelis Koekkoek, tussen 1840 en 1870, de meest gevierde landschapschilder van zijn tijd. In die periode behaalde hij zijn grootste roem met zijn romantische ijsgezichten, waar hij de markt dan ook rijkelijk van voorzag. Maar al veel eerder, vanaf 1806, schilderde hij een aantal winters die in hun stijl een aanloop te zien geven tot zijn latere raffinement. Zelden zijn deze schilderijen gedateerd, vaak zijn ze wel gesigneerd, maar door velen worden ze, - ten onrechte - met enig voorbehoud, voor een origineel gehouden.

Over SCHELFHOUTS vroegere winters



1. Winterlandschap met houtspokkelaars, rechter pendant, ca. 1815, 53 x 72.6cm. (Simonis&Buunk, Ede).

TEKST FRANK BUUNK

Opleiding en invloeden

Andreas ('Andries') Schelfhout werd op 16 februari 1787 in Den Haag geboren. Aanvankelijk werd hij opgeleid door zijn vader, een vergulder en lijstenmaker, maar toen bleek dat hij over tekentalent beschikte werd hij vanaf 1811, vieren-twintig jaar oud, in de leer gedaan bij de Haagse toneeldecorateur Joannes Breckenheimer (1772-1856). Daar werden hem zaken als versamenstelling, perspectief en compositie bijgebracht, leerde hij stadsgezichten en landschappen schilderen en direct naar de natuur te schetsen. Al eerder was hij begonnen met het bestuderen van de schilderijen van grote zeventiende-

eeuwse meesters als bron van inspiratie. De groeiende waardering voor de 'eigen' Hollandse schilderkunst uit de Gouden Eeuw, die zich in de vroege negentiende eeuw manifesteerde, zette in die tijd meer jonge schilders aan tot het maken van studies naar zeventiende-eeuwse voorgangers. Het vroegst bekende schilderij van Schelfhout (afb. 6), een wintergezicht uit 1806, verraadt wat compositie en drukte op de ijsvloer betreft, dan ook de invloed van Hendrik Avercamp (1585-1634) en Aert van der Neer (1603/4-1677). In de jaren daarna zou zijn werk persoonlijker worden, waarbij de sfeer in het landschap en het spel van licht en schaduw

steeds meer aandacht kregen. Zo legde hij zich toe op een zo natuurgetrouw mogelijke weergave van het ijs, werden de grillige winterse bomen imposanter en waren de figuurtjes, vaak minder talrijk dan voorheen en gestoken in kledij die gaandeweg eigentijds werd, klein en ondergeschikt aan de winterse natuur. Een aanloop hiertoe geeft al het winterlandschap uit 1812 te zien. (afb. 2) De figuurtjes en de compositie zijn nog wat stijf, bijna sjabloonachtig, maar de atmosfeer van de koude winterdag is haast voelbaar aan de roerloze kale takken en het met sneeuw bedekte riet langs de bevroren oevers. Hetzelfde geldt voor het winterlandschap

waarom er maar weinig vroege winters zijn, maar geleidelijk aan veranderde deze mening ten gunste van Schelfhouts ijsgezichten: ze werden bewonderd om de fijne uitwerking en de feilloze weergave van de winterse atmosfeer.

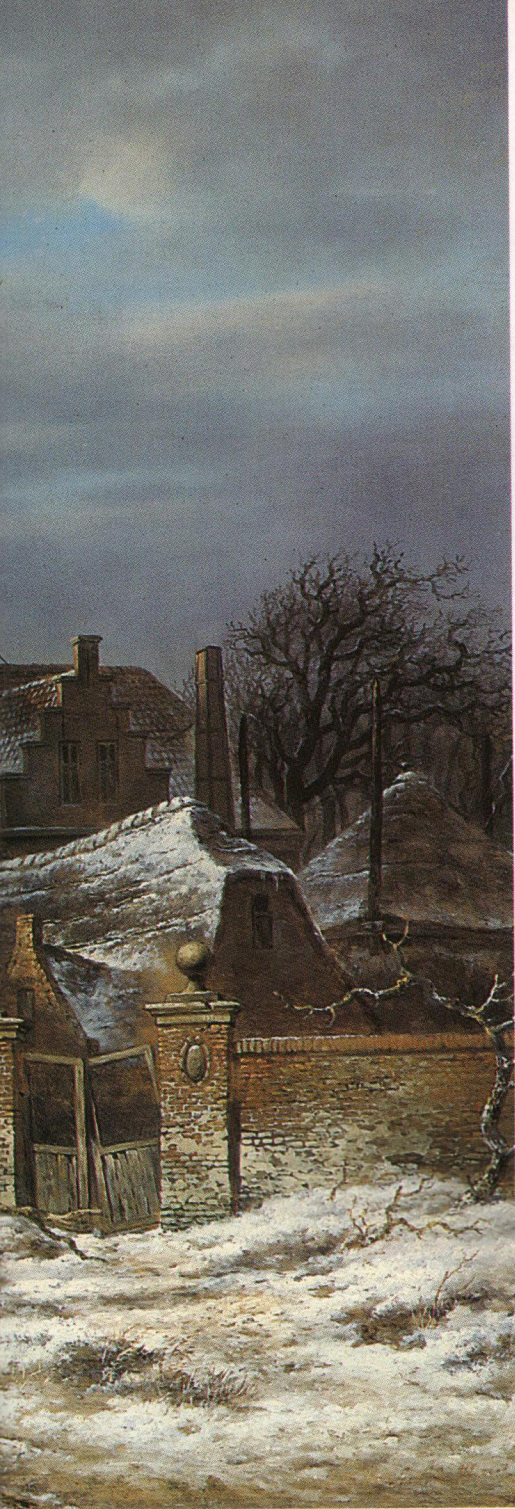
De omstreken winter in 1987

Interessant in dit verband is onze recente 'ontdekking' van een vroege winter van Andreas Schelfhout. (afb. 1) Om die vondst - een van de gelukkigste 'wapenfeiten' uit ons bestaan - het nodige reliëf te geven, begin ik mijn verhaal met een gebeurtenis van twaalf jaar geleden. In 1987 kocht ik een vroege Schelfhout (afb. 5) van Kas van der Aa, de laatste echte tussenhandelaar in schilderijen, een man die een ongekend scherp oog bezat. Hij was duidelijk in zijn oordeel: 'Frank, dit is zeer beslist een vroeg werk van Schelfhout'. Het betrof een schilderij dat voordelig gekocht kon worden, omdat er - ten onrechte - bij de archivaris van de afdeling negentiende eeuw van het Rijksbureau voor Kunsthistorische Documentatie twijfels bestonden over de maker: deze schreef het toe aan Jacobus van der Stok (1794/95-1864). Maar het schilderij was veel te sterk voor Van der Stok. Bovendien was de signatuur zo authentiek en overtuigend die van Schelfhout dat er van twijfel nauwelijks sprake kon zijn. Nog duidelijk herinnerde ik me de vroege A. Schelfhout, gesigneerd en gedateerd 1812, die in 1982 de voorpagina sierde van de

uitnodiging voor de najaarstentoonstelling van Kunsthandel A.H. Bies in Eindhoven. (afb. 2) Dit meesterwerk, voor zover bekend het op een na vroegst gedateerde werk van Schelfhout, was zonder enige twijfel van dezelfde hand als het paneel dat in 1987 voor ons lag. Maar ik wilde meer rugdekking dan dit ene schilderij van Kunsthandel Bies en ging op zoek, met een bescheiden resultaat: Schelfhout heeft in zijn begintijd maar weinig winters geschilderd. Enkele zeer duidelijke overeenkomsten in compositie en uitwerking zag ik met een schilderij dat bij Phillips was geveild en dat bij het R.K.D. wél als een Schelfhout te boek stond. (afb. 4) En voorts bij een werk dat in 1970 bij Mak van Waay in Amsterdam was geveild. (afb. 9) Ook met vroege zomerlandschappen vond ik duidelijke overeenkomsten. (afb. 3 en 7) Je moet de zomerse natuur dan alleen naar een winterse vertalen: de blaadjes van de bomen wegdenken en de grond en het gras vervangen door sneeuw; ook is de kleurstelling van een winterlandschap natuurlijk koeler. Maar ze ademen de geest van dezelfde maker; ze vertonen hetzelfde 'braille' waaraan je, zonder dat het goed onder woorden te brengen is, de kunstenaar herkent.

Een 'De Noter' die een Schelfhout blijkt

Bij toeval kreeg ik in die periode van onderzoek een afbeelding in handen van een schilderij uit de catalogus van een



met herberg (afb. 8), dat Schelfhout schilderde rond 1820. Het ijs is al zo natuurgelukkig weergegeven dat het lijkt alsof de klompjes ijs rondom het wak even daarvoor uit de bijt zijn gehakt. De winterse wolkenlucht is prachtig uitgewerkt en de manier waarop de sneeuw op de rietkap de zwakke winterzon weerkaatst, is goed getroffen. Deze schilderijen, die de fijnblauwe toon hebben die zo kenmerkend is voor Schelfhouts vroegste winters van rond 1815, wijzen vooruit naar de ijsgezichten uit de jaren waarin hij alom werd gelauwerd en geprezen. Tijdgenoten en critici roemden aanvankelijk vooral zijn zomerlandschappen, wellicht een reden



2. Winterlandschap, 1812, 42 x 52cm. (Kunsthandel A.H. Bies, Eindhoven).

3. Zomerlandschap met ruiter, 37,3 x 42,7cm. (Teutschbein, Frankfurt).



Brits veilinghuis dat de meest sprekende gelijkenis vertoonde met ons schilderij. Maar - onaangename verrassing - het was gemonogrammeerd 'PFdN', hetgeen staat voor P.F. de Noter (1779-1842), een Belgische landschapsschilder. Op de afbeelding stonden hetzelfde kasteel met dezelfde bomen - je zou het de 'grote broer' van ons schilderij kunnen noemen! Een bevredigende verklaring hiervoor had ik niet, ik kon het niet anders zien dan dat het schilderij ten onrechte aan De Noter was toegeschreven en dat het ook een Schelfhout was. Het hele beeld dat ik me rond de jonge Schelfhout gevormd had zou anders weer op losse schroeven komen te staan. En laat nu precies dít schilderij (afb. 1) in het afgelopen najaar, twaalf jaar nadien, op een 'special sale' van een Brits veilinghuis weer aan de markt komen, wéér als P.F. de Noter. Ik had geen tijd om erheen te reizen en vroeg daarom onze medewerker Arie Bakker om te gaan kijken. 'Arie, volgens mij is dit toch gewoon een vroege Schelfhout. Let vooral onder u.v.-licht op het monogram en kijk of er op het schilderij een retouche zit op de plaatsen waar een signatuur kan hebben gestaan'. Vanuit het veilinghuis kreeg ik van Arie een enthousiast telefoontje. Het monogram stond er wat knullig op en onder de lamp sloeg het iets uit (hetgeen wil zeggen: mogelijk niet authentiek). Verder bleek er achterop het schilderij een heel oud etiket te zitten dat een andere toeschrijving vermeldt: A. Schelfhout! De - Italiaanse -

tekst noemde verder de details van het schilderij en bevatte de aanduiding *Firmato in basso a destra* (gesigneerd rechtsonder), alsook gegevens over de schilder. 'Het schilderij komt van een Italiaanse veiling, misschien wel uit het begin van deze eeuw'. Dat was een welkome verrassing. Ik nam een telefoonverbinding met de veiling om mee te bieden. Op dat moment was ik bereid om tot het drievoudige van de veilingsschatting te gaan en achteraf zou ook dat bedrag een koopje zijn geweest. Het schilderij werd gekocht en meteen opgehaald. Het was een prachtstuk! Direct ging ik aan de slag om nog meer aanknopingspunten te vinden voor de definitieve erkenning van het werk als een Schelfhout.

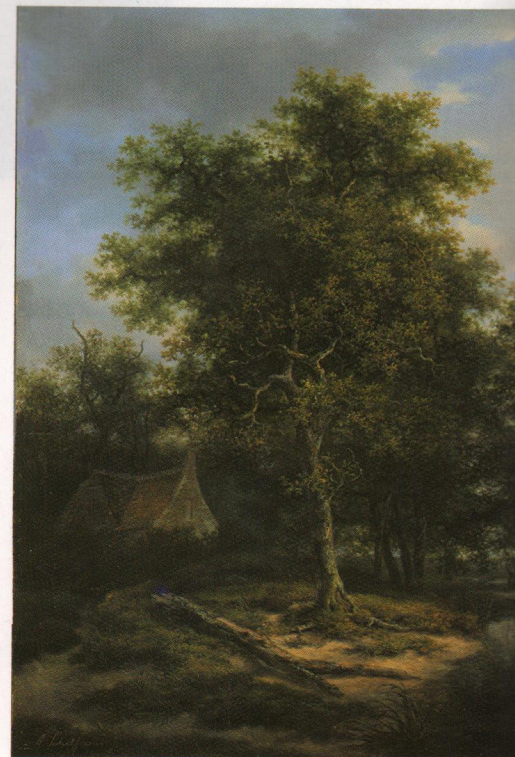
Zomer en winter: twee pendants

In ons archief lag nog de dia van een vroeg zomers bosgezicht, een erkend vroeg werk van A. Schelfhout, dat wij tien jaar geleden voor een cliënt hadden gerestaureerd (afb. 7). Ook die afbeelding bekeek ik en het viel me op dat in de compositie het zwaartepunt aan de linkerkant lag, terwijl ons winterse paneel dat juist aan de rechterkant had. En wat bleek? De formaten waren nagenoeg gelijk - de horizonnen liepen in elkaar over - en beide waren op paneel geschilderd. Zouden de panelen elkaars pendants geweest zijn? De winter kon dan als pendant 'meevaren' op de signatuur van de zomer. Bij pendants hoeft immers in beginsel maar één werk gesig-

neerd te zijn. Die mogelijkheid viel toch volstrekt niet uit te sluiten. Ik greep direct de telefoon en belde de cliënt. Als Archimedes die net uit zijn bad was gestapt vertelde ik hem het hele verhaal. 'Mijnheer F., er zijn twee mogelijkheden: of u koopt mijn winter of ik koop uw zomer, géén tussenweg'. De cliënt, geïntrigeerd, kwam met zijn echtgenote en zijn zomerlandchap van Schelfhout de volgende dag al kijken. Het 'nieuwe paar' werd volop gefotografeerd, binnen en buiten, op alle plaatsen waar het licht weer net even beter viel. Alsof het een bruidspaar was. Een paar dagen later belde de cliënt. Hij kon de winter er vanwege ruimtegebrek niet bijkopen, maar bood me, heel fideel, zijn



4. Winterlandschap met schaatsers, ca. 1812, ca. 50 x 40cm. (Phillips, Londen).



5. IJsgesicht, ca. 1812-1815, 27 x 31.5cm. (Simonis&Buunk, Ede).



6. IJstafereel, 1806, 25 x 32.5 cm, (Museum Boijmans Van Beuningen, Rotterdam).



8. Winterlandschap met herberg, 63 x 78,7 cm., ca. 1820 (Simonis&Buunk, Ede).

9. Schaatsenrijders op een bevroren rivier, 52 x 71.5cm. ca. 1815 (Mak van Waay, Amsterdam).



zomer te koop aan. De zaak werd binnen een minuut beklonken. Ik was daar zo blij mee dat ik het verhaal, met de schilderijen erbij, aan heel wat mensen verteld heb. En daarbij werden de nog oningelijste panelen zo vaak versjouwd dat er op de winter een paar vernisbeschadigingen ontstonden. Het monogram PFdN had ik intussen al verwijderd; je kon het er als het ware afblazen, iets dat met een authentiek monogram niet zo gemakkelijk zou lukken. Ook had ik beide panelen laten voorzien van hetzelfde zijdeglans-verniss en ik was dan ook niet zo blij met die krasjes: nu zou die vernislaag, met enkele goede oude retouches, er weer af moeten. Op het res-

7. Zomerlandschap met riviertje en figuren, linker pendant, ca. 1815, 52,8 x 72.5cm. (Simonis&Buunk, Ede).

tauratieatelier zei mijn schoonzus: 'Nu alle vernis eraf moet, zullen we rechtsonder toch eens wat poetsen, mogelijk ontdekken we nog wat'. En nu - het traditionele geluk bij een ongeluk(je) - kwamen er de resten van de signatuur te voorschijn. Die signatuur was aan de onderzijde geheel verminkt. De bovenste helft is echter nog min of meer intact en als je het weet kun je duidelijk lezen: A ...lfh.ut F(ecit).

Tot zover mijn verhaal van een ontdekking en de oplossing van het raadsel uit 1987. De twee pendants zijn nu samen te bezichtigen, als een onafscheidelijk paar, in identieke lijsten. Datering: circa 1815. Naar het antwoord op de vraag waarom deze winter van Schelfhout getransformeerd werd in een werk van de kleinere meester - die overigens met veel mindere virtuositeit, geheel in dezelfde trant schilderde - kunnen we slechts gissen. Waarschijnlijk vertrouwde men de toeschrijving op het etiket niet, terwijl een topschilderij met de signatuur van een kleine meester doorgaans geen enkele twijfel zaait.